

Székesfehérvár Megyei Jogú Város Önkormányzat Közgyűlése
41/2015. (X.14.) önkormányzati rendelete
Székesfehérvár Máriamajori-erdő és Nagy-völgy helyi védetté nyilvánításáról

Székesfehérvár Megyei Jogú Város Önkormányzat Közgyűlése a természet védelméről szóló 1996. évi LIII. törvény 24. § (1) bekezdés b) pontjában, a 36. § (1) bekezdésében és az 55. § (1) bekezdésében kapott felhatalmazás alapján, az Alaptörvény 32. cikk (1) bekezdés a) pontjában meghatározott feladatkörében eljárva, a Fejér Megyei Kormányhivatal Környezetvédelmi és Természetvédelmi Főosztálya véleményének kikérésével a következőket rendeli el:

1. §

Székesfehérvár Megyei Jogú Város Önkormányzat Közgyűlése helyi jelentőségű védett természeti területté nyilvánítja a Székesfehérvár közigazgatási területéhez tartozó Máriamajori-erdő és Nagy-völgy területét.

2. §

Az 1. § szerinti védett terület elnevezése: Székesfehérvári Máriamajori-erdő és Nagy-völgy természetvédelmi terület (a továbbiakban: természetvédelmi terület).

3. §

A természetvédelmi terület nagyságát és ingatlan-nyilvántartási adatait az 1. melléklet tartalmazza.

4. §

A természetvédelmi terület védetté nyilvánításának megalapozásához a jelenlegi állapot bemutatását, valamint a növény- és állatvilág felsorolását a 2. - 4. melléklet tartalmazza.

5. §

A védetté nyilvánítás célja:

- a) a természetvédelmi szempontból értékes élőhelyek, a védett növény és állatfajok fennmaradásának biztosítása a jelenlegi vagy jobb ökológiai állapotban,
- b) megőrzésre kerüljenek a Mezőföldre jellemző lösz alapkőzetű, vegetációtörténeti jelentőségű erdőtársulásai,
- c) a löszpuszta gyepek maradványok állapotfejlesztése, cserjésedés kíméletes visszaszorítása,
- d) az alföldi gyertyános-tölgyesek, a zárt lösz-tölgyesek, valamint a tatárjuharos lösz-tölgyesek megőrzése,
- e) tájidegen fafajok és özönnövények visszaszorítása a teljes területen,
- f) az átmeneti erdők fokozatos felújítása,
- g) helyi lakosság számára sétaút létesítése, további természetvédelmi célú kutatás biztosítása.

6. §

A természetvédelmi terület határain a védettséget jelölő táblát kell elhelyezni. A tábla felirata: „Természetvédelmi terület – Székesfehérvár Megyei Jogú Város Önkormányzata”.

7. §

A természetvédelmi terület természetvédelmi kezelési tervét, látogathatósági szabályait, valamint a területre vonatkozó korlátozásokat és tilalmakat az 5. melléklet tartalmazza.

8. §

A természetvédelmi terület őrzését, megóvását, károsításának megelőzését Székesfehérvár Városgondnoksága Kft. (8000 Székesfehérvár, Szent Vendel u.17/a.) látja el.

9. §

(1) A természetvédelmi terület területét és rendeltetését érintő vagy befolyásoló tervek jóváhagyásához illetve módosításához, továbbá hatósági engedélyek kiadásához az első fokon eljáró természetvédelmi hatóság, Székesfehérvár Megyei Jogú Város Jegyzőjének (a továbbiakban: Jegyző) előzetes hozzájárulása szükséges.

(2) Az 5. mellékletben meghatározott, a természetvédelmi terület fenntartását és fejlesztését szolgáló feladatok elvégzéséhez a Jegyző előzetes hozzájárulása szükséges.

10. §

Aki tevékenységével vagy mulasztásával megsérti a rendeletben foglaltakat, a természet védelméről szóló törvény szerinti természetvédelmi bírságot köteles fizetni.

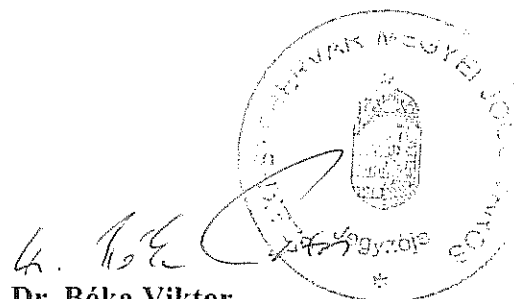
11. §

E rendelet 2015. október 15-én lép hatályba.

Dr. Cser-Palkovics András
polgármester



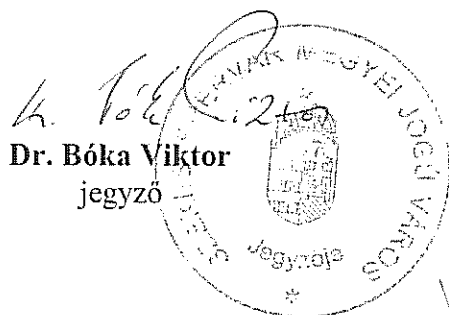
Dr. Bóka Viktor
jegyző



Záradék:

A rendeletet 2015. október 14-én kihirdettem.

Dr. Bóka Viktor
jegyző



A helyi természetvédelmi terület ingatlan-nyilvántartási adatai

1. Összesített adatok

	A	B	C	D	E
1.	Tulajdonos/Kezelő	Terület (ha)	%	AK	%
2.	<i>Magyar Állam</i>	79,7544	58,77	0,00	0,00
3.	HM	79,7544	58,77	0,00	0,00
4.	<i>Önkormányzat</i>	1,0033	0,74	0,00	0,00
5.	<i>Magán</i>	54,9548	40,49	591,82	100,00
6.	Összesen:	135,7125	100,0	591,82	100,0

2. Részletes adatok

1.	A	B	C	D	E	F
	helység	lrsz	Terület	AK	művelési ág	tulajdonos
2.	Székesfehérvár	020095	61,3675	0,00	kivett, állami terület I	MÁ, HM
3.	Székesfehérvár	020096	0,3651	0,00	kivett, közforgalmi út	önkormányzat
4.	Székesfehérvár	020098	18,3869	0,00	kivett, állami terület I	MÁ, NFA
5.	Székesfehérvár	020101/1a	0,1851	5,15	szántó	magán
6.	Székesfehérvár	020101/1b	0,1591	1,32	gyep	magán
7.	Székesfehérvár	020101/2a	0,1691	4,70	szántó	magán
8.	Székesfehérvár	020101/2b	0,1601	1,33	gyep	magán
9.	Székesfehérvár	020101/3a	0,1510	4,20	szántó	magán
10.	Székesfehérvár	020101/3b	0,0976	0,81	gyep	magán
11.	Székesfehérvár	020101/3c	0,0676	1,88	szántó	magán
12.	Székesfehérvár	020101/4a	0,1629	4,53	szántó	magán
13.	Székesfehérvár	020101/4b	0,1862	1,55	gyep	magán
14.	Székesfehérvár	020101/5a	0,0731	2,03	szántó	magán
15.	Székesfehérvár	020101/5b	0,1307	1,08	gyep	magán
16.	Székesfehérvár	020101/6	0,2112	1,75	gyep	magán
17.	Székesfehérvár	020101/7a	0,0605	1,68	szántó	magán
18.	Székesfehérvár	020101/7b	0,1275	1,06	gyep	magán
19.	Székesfehérvár	020101/7c	0,0589	1,64	szántó	magán
20.	Székesfehérvár	020101/7d	0,0772	0,64	gyep	magán
21.	Székesfehérvár	020101/8	0,0680	0,56	gyep	magán
22.	Székesfehérvár	020101/9a	1,0224	8,49	gyep	magán
23.	Székesfehérvár	020101/9b	2,4294	66,72	szántó	magán
24.	Székesfehérvár	020101/9c	0,3742	3,11	gyep	magán
25.	Székesfehérvár	020101/9d	0,0628	0,00	kivett, út	magán
26.	Székesfehérvár	020101/10a	0,4648	11,77	szántó	magán
27.	Székesfehérvár	020101/10b	0,1589	1,32	gyep	magán
28.	Székesfehérvár	020101/11a	0,8537	20,12	szántó	magán
29.	Székesfehérvár	020101/11b	0,3570	2,96	gyep	magán
30.	Székesfehérvár	020101/12a	0,0994	2,16	szántó	magán
31.	Székesfehérvár	020101/12b	0,0488	0,41	gyep	magán
32.	Székesfehérvár	020101/13a	0,2507	5,44	szántó	magán
33.	Székesfehérvár	020101/13b	0,1314	1,09	gyep	magán

34.	Székesfehérvár	020101/14a	0,8457	7,02	gyep	magán
35.	Székesfehérvár	020101/14b	9,9627	206,89	szántó	magán
36.	Székesfehérvár	020101/14c	0,2439	0,00	kivett, út	magán
37.	Székesfehérvár	020101/15	0,1516	3,29	szántó	magán
38.	Székesfehérvár	020101/16	0,3351	7,27	szántó	magán
39.	Székesfehérvár	020101/17	0,7152	15,52	szántó	magán
40.	Székesfehérvár	020101/18	0,6389	13,86	szántó	magán
41.	Székesfehérvár	020101/19	0,1827	3,96	szántó	magán
42.	Székesfehérvár	020101/21	0,2195	1,82	gyep	magán
43.	Székesfehérvár	020101/22	0,4171	1,38	erdő	magán
44.	Székesfehérvár	020101/24	1,0358	3,42	erdő	magán
45.	Székesfehérvár	020101/25a	1,2230	26,54	szántó	magán
46.	Székesfehérvár	020101/25b	2,4373	20,23	gyep	magán
47.	Székesfehérvár	020101/26	0,3717	8,07	szántó	magán
48.	Székesfehérvár	020101/27a	0,2319	5,03	szántó	magán
49.	Székesfehérvár	020101/27b	0,0515	0,00	kivett, út	magán
50.	Székesfehérvár	020101/28	0,0127	0,11	gyep	magán
51.	Székesfehérvár	020101/29	0,2163	1,80	gyep	magán
52.	Székesfehérvár	020101/30	0,2165	1,80	gyep	magán
53.	Székesfehérvár	020103	0,6382	0,00	kivett, út	önkormányzat
54.	Székesfehérvár	020104/1	22,5749	74,50	erdő	magán
55.	Székesfehérvár	020104/3	0,2714	0,90	erdő	magán
56.	Székesfehérvár	020104/4	0,6342	10,46	szántó	magán
57.	Székesfehérvár	020104/5	2,9053	16,27	gyep	magán
58.	Székesfehérvár	020104/6	0,6606	2,18	erdő	magán

„A terület védetté nyilvánításának indokolása

A védetté nyilvánítás célja, hogy megőrzésre kerüljenek a Mezőföldre jellemző lösz alapközetű, vegetációtörténeti jelentőségű erdőtársulások. Ezen erdőtípusok megőrzésével biztosítható, hogy fennmaradjanak az életlehetőségei azoknak a ritka növény- és állatfajoknak melyek most jellemzik a területet. Továbbá megvédjük a természetes és természetyszerű élőhelyeket, növeljük ezek kiterjedését, valamint biztosítuk a terület további, természetvédelmi célú kutatását. Szolgálja a természet iránt érdeklődők ismeretszerzését, mutassa be a térség természeti értékeit.

A terület általános jellemzése

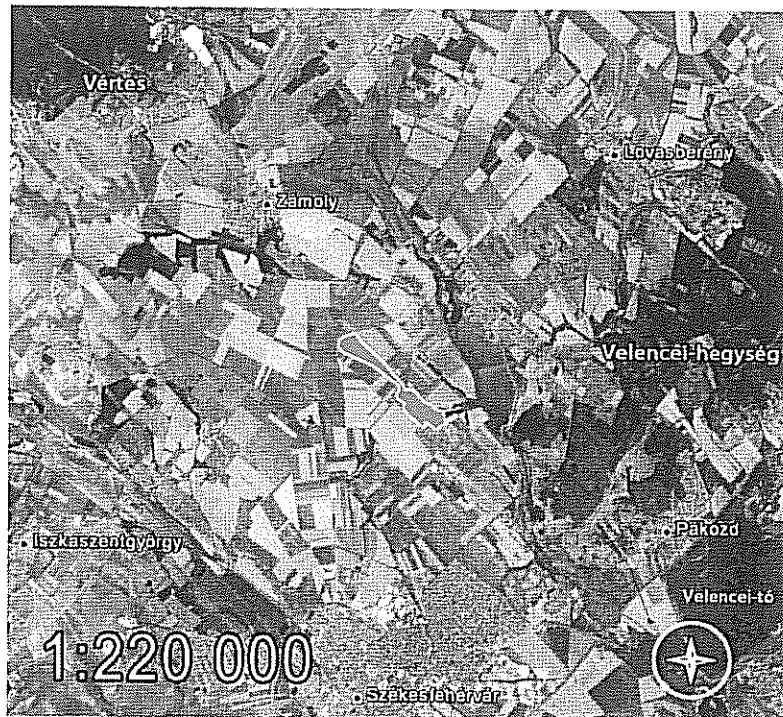
A Máriamajori-erdő és Nagy-völgy a Mezőföld északi részén, Pátkától nyugatra, Zámolytól délkeletre, az ún. Zámolyi-táblán helyezkedik el. (TSZF-i magasságok: max: 202,5 m; min: 145,0 m).

A vetődésekkel határolt Zámolyi-táblát északon a Zámolyi-medence, keleten a Császár-patak völgye, délen a Velencei-hegység gránitrögei, nyugaton pedig a Móri-árok és a Fejér megyei Sárrét határolják.

A Máriamajori-erdő és a Nagy-völgy a Dunántúli-középhegységnek, mint nagytájnak (makrorégió, száma 5.), ezen belül a Vértes-Velencei-hegyvidéknek, mint középtájnak (mezorégió, száma 5.2), a Velencei-hegység és környékének mint kistáj-csoportnak (szubrégió, száma 5.2.3), a Sörédi-hátnak mint kistájnak (mikrorégió, száma 5.2.32) a része Magyarország tájainak rendszertani felosztásában a MTA Földrajztudományi Kutatóintézet adatai alapján.

Közigazgatásilag a terület a Fejér megyei Székesfehérvár külterületéhez tartozik.

A terület kistájegységben elfoglalt helyét az *1. kép* mutatja.



1. kép: A Máriamajori-erdő és a Nagy-völgy elhelyezkedése a kistájjegységben

Éghajlat

A Máriamajori-erdő és a Nagy-völgy éghajlatának vizsgálatánál a Mezőföld éghajlati jellemvonásaiból kell kiindulni, figyelembe véve a szomszédos Vértés és Velencei-hegység befolyásoló hatását.

A Máriamajori-erdő és Nagy-völgy területén mérsékelt meleg, mérsékelt száraz, mérsékelt hideg telű éghajlati körzet jellemvonásai érvényesülnek.

Az évi napfénytartam 2000-2050 óra. Legtöbb a napfény júliusban, átlagosan 290-300 óra. Felhőzetének évi átlaga 55-60%, a borult napok száma 100-120, a derült napok száma 60-70. Nyara mérsékelt meleg, déli részén mérsékelt száraz. A júliusi középhőmérséklet 21 és 21,5 °C között alakul. Tele mérsékelt hideg. A januári középhőmérséklet -1,5 és -2 °C között alakul. Évi középhőmérséklete 9,5 – 10 °C. Az uralkodó szél iránya megegyezik a hazánkban jellemző széliránnyal, vagyis északnyugati. Ebben szerepe lehet a Móri-árok északnyugati irányának is. A szél erőssége mérsékelt az ország keleti és nyugati széleihez képest. Az évi átlagos csapadékmennyiség 581 mm, ami mezőföldi viszonylatban kedvezőnek mondható, ám vízháztartása erősen veszteséges. Az évi vízhiány 100-125 mm-re tehető.

Hidrológia

A völgynek állandó vízfolyása nincs, a fennsíkrol lefutó vizeket a mellékvölgyek a főágba vezetik, ahol az rövidebb-hosszabb út után eltűnik a völgyfenéken. Kifejezetten csapadékos időszakokban alakulhat ki olyan vízfolyás, ami a völgy lejtését követve eléri a Pátkai-víztározót. Jellemző, hogy a területen egy mesterséges betonteknőből kialakított vaditató biztosítja az egyetlen folyamatos szaporodó helyet a kétéltűek számára.

Geológia, geomorfológia

A pleisztocénben a Zámolyi-tábla denudációs terület volt. A felszínt areálisan letaroló, gyors denudáció az üledékes kőzetet jelentősen lepusztította és sík táblafelszínt alakított ki.

E denudált pannon tábla nagy részét lejtőtörmelékes, kavicsos, agyagos lösz borítja, és felszínén csak foltokban található típusos lösz. A terület fűrásszelvényei szerint a kavicsos lösz alatt vastag kavicsos homok található, mely hosszan tartó eróziós tevékenységről tanúskodik. Az erózió a Vértesből rengeteg dolomit- és kvarckavicsot hordott le, mely ma is nagy foltokban takarja a lösz felszínét.

A holocénben az újpleisztocén löszfelszínbe hátráló erózióval mély eróziós völgyek (pl. Pénzverő-völgy, Aszal-völgy, Rác-völgy) vágódtak be.

E löszös üledékekkel fedett pannon tábla a Pátkai-löszplató nyugati folytatásának tekinthető. A tábla keleti felét néhány hátravágódott mély aszó völgy tagolja, mint pl. az Árkos-völgy, a Bodzás-völgy, a Nagy-völgy.

Dél felé haladva a domborzat fokozatosan élénkebb lesz. A táblának ez a déli része délnyugat felé erősen kibillent. Itt megjegyzendő, hogy e kibillenés a Sárrét medencéjének holocén süllyedésével hozható összefüggésbe, és a fentebb említett fiatal eróziós völgyek északnyugat-délkeleti csapásiránya arra enged következtetni, hogy e kibillenés a völgyképződést követően történt.

Talajtan

A terület alapkőzete a lösz, ami helyenként egészen elvékonyodhat. Ezt bizonyítja a közeli Aszal-völgyben természetes úton előbukkanó homokkő tábla, valamint a Nagy-völgy mesterséges löszfalának szélében heverő homokkötömbök jelenléte. A felső talajréteget barna erdőtalaj alkotja.”

„A területen előforduló védett növényfajok

Flóra

A magyar edényes flóra őshonos és meghonosodott fajainak száma Simon Tibor szerint 2183 (Simon, 2000). A területen talált növényfajok száma 279, ami a hazai flóra 12,8%-a, ebből lágyszárú 222, cserje 23, fa 34. Az őshonos növényfajok száma 255, behurcolt növényfajok száma 24. A terület egyik legjelentősebb természetvédelmi értékét a feltárt 18 védett növényfaj jelenti, melyek közül jelentős állománnyal rendelkező fajok: ezres nagyságrendet meghaladóan a nagyzezerjófű (*Dictamnus albus*) és a kisvirágú hunyor (*Helleborus dumetorum*), százas nagyságrendben a bíboros kosbor (*Orchis purpurea*) és a békakonty (*Listera ovata*).

Védett növényfajok	V-védett FV-fokozottan védett	Washington	Természetvédelmi értéke
agár kosbor (<i>Orchis morio</i>)	V	II.	10 000 Ft
bársonyos kakukkszegfű (<i>Lychnis coronaria</i>)	V		5 000 Ft
békakonty (<i>Listera ovata</i>)	V	II.	5 000 Ft
bíboros kosbor (<i>Orchis purpurea</i>)	V	II.	10 000 Ft
hegyi árvalányhaj (<i>Stipa joannis</i>)	V		5 000 Ft
karcsú orbáncfű (<i>Hypericum elegans</i>)	V		5 000 Ft
kései pitypang (<i>Taraxacum serotium</i>)	V		2 000 Ft
kisvirágú hunyor (<i>Helleborus dumetorum</i>)	V		2 000 Ft
macskahere (<i>Phlomis tuberosa</i>)	V		5 000 Ft
nagyzezerjófű (<i>Dictamnus albus</i>)	V		5 000 Ft
csillagőszirózsa (<i>Aster amellus</i>)	V		2 000 Ft
pusztai meténg (<i>Vinca herbacea</i>)	V		2 000 Ft
selymes boglárka (<i>Ranunculus illyricus</i>)	V		2 000 Ft
szennyos ínfű (<i>Ajuga laxmanni</i>)	V		10 000 Ft
tarka imola (<i>Centaurea triumphetti</i>)	V		5 000 Ft
tarka nőszirm (<i>Iris variegata</i>)	V		5 000 Ft
tavaszi hérics (<i>Adonis vernalis</i>)	V	II.	2 000 Ft
vetővirág (<i>Sternbergia colchiciflora</i>)	V	II.	10 000 Ft

Washingtoni Egyezmény II. függelék: Ezen a listán felsorolt fajok veszélyeztetettek a nagymértékű kereskedelem miatt, állományuk azonban ma még nincs kritikus helyzetben.”

„A területen előforduló természetvédelmi szempontból jelentős állatfajok

Fauna

A terület jelentős természeti értékeit adják az itt előforduló fauna tagjai. Ez kijelenthető annak ellenére, hogy célzott faunisztikai kutatások nem történtek még a területen. A Máriamajori-erdő és a Nagy-völgy eddig feltárt védett állatfajok jegyzéke (A Berni, a Bonni Egyezmény függelékeiben, illetve az Európai Unió Madár- vagy Élőhely védelmi Irányelveinek mellékleteiben, valamint a 275/2004. Korm. rendelet mellékleteiben szereplő állatfajok megjelölésével)

Védett állatfajok (V-védett, FV-fokozottan védett)	Bern	Bonn	EU	275/2004. Korm. rend. (Natura 2000)	Természetvédelmi értéke
<i>Madarak</i>					
barátcinege (<i>Parus palustris</i>) V	II.				10 000 Ft
barátposzáta (<i>Sylvia atricapilla</i>) V				1.B)	10 000 Ft
cigány-csaláncsúcs (<i>Saxicola torquata</i>) V				1.B)	10 000 Ft
citromsármány (<i>Emberiza citrinella</i>) V	II.			1.B)	10 000 Ft
csilpcsalp füzike (<i>Phylloscopus collybita</i>) V	II.	II.		1.B)	10 000 Ft
csuszka (<i>Sitta europaea</i>) V	II.				10 000 Ft
darázsölyv (<i>Pernis apivorus</i>) FV!	II.	II.	I.	1.A)	100 000 Ft
egerészölyv (<i>Buteo buteo</i>) V	II.	II.		1.B)	10 000 Ft
erdei fülesbagoly (<i>Asio otus</i>) V	II.			1.B)	50 000 Ft
erdei pinty (<i>Fringilla coelebs</i>) V	III.			1.B)	10 000 Ft
erdei szalonka (<i>Scolopax rusticola</i>)*				1.B)	
fekete harkály (<i>Dryocopus martius</i>) V!	III.		I.	1.A)	50 000 Ft
fenyőrigó (<i>Turdus pilaris</i>) V	III.	II.	II.	1.B)	10 000 Ft
fülemüle (<i>Luscinia megarhynchos</i>) V	II.	II.		1.B)	10 000 Ft
fürj (<i>Coturnix coturnix</i>) V!				1.B)	50 000 Ft
gyurgyalag (<i>Merops apiaster</i>) FV!	II.	II.		1.B)	100 000 Ft
halászsas (<i>Pandion haliaetus</i>) FV!	II.	II.	I.	1.A)	250 000 Ft
héja (<i>Accipiter gentilis</i>) V	II.	II.		1.B)	50 000 Ft
holló (<i>Corvus corax</i>) V!	III.				50 000 Ft
karvaly (<i>Accipiter nisus</i>) V	II.	II.		1.B)	50 000 Ft
kék cinege (<i>Parus caeruleus</i>) V				1.B)	10 000 Ft
kis fakopáncs (<i>Dendrocopos minor</i>) V	II.				10 000 Ft
meggyvágó (<i>Coccothraustes coccothraustes</i>) V	II.			1.B)	10 000 Ft
nagy fakopáncs (<i>Dendrocopos major</i>) V					10 000 Ft
nagy örgébics (<i>Lanius excubitor</i>) V				1.B)	50 000 Ft
ökörsem (<i>Troglodytes troglodytes</i>) V	II.			1.B)	10 000 Ft
őszapó (<i>Aegithalos caudatus</i>) V	II.			1.B)	10 000 Ft
rétisas (<i>Haliaetus albicilla</i>) FV!	II.	I., II.	I.	1.A)	1 000 000 Ft
sárgarigó (<i>Oriolus oriolus</i>) V				1.B)	10 000 Ft
széncinege (<i>Parus major</i>) V	II.				10 000 Ft
tövisszúró gébics (<i>Lanius collurio</i>) V	II.		I.	1.A)	10 000 Ft
vadgerle (<i>Streptopelia turtur</i>) V	III.		II.	1.B)	10 000 Ft

vörös vércse (<i>Falco tinnunculus</i>) V				1.B)	50 000 Ft
vörösbegy (<i>Erithacus rubecola</i>) V				1.B)	10 000 Ft
zöldike (<i>Carduelis chloris</i>) V	II.			1.B)	10 000 Ft
zöld küllő (<i>Picus viridis</i>) V	II.				50 000 Ft
<i>Gerinctelenek</i>					
aranyos bábrabló (<i>Calosoma sycophanta</i>) V					2 000 Ft
bőrfutrinka (<i>Carabus coriaceus</i>) V					2 000 Ft
erdei vöröshangya V					50 000 Ft
éti csiga (<i>Helix pomatia</i>) V	III.		V.		2 000 Ft
farkasalmalepke (<i>Zerynthia polyxena</i>) V	II.		IV.		10 000 Ft
havasi cincér (<i>Rosalia alpina</i>) V!	II.		II., IV.	2.B)	10 000 Ft
imádkozó sáska (<i>Mantis religiosa</i>) V					2 000 Ft
kardfarkú lepke (<i>Iphiclides podalirius</i>) V					10 000 Ft
kis szarvasbogár (<i>Dorcus parallelepipedus</i>) V					2 000 Ft
szarvasbogár (<i>Lucanus cervus</i>) V	III.		II:	2.A)	2 000 Ft
<i>Kétéltűek</i>					
barna varangy (<i>Bufo bufo</i>) V	III.				2 000 Ft
erdei béka (<i>Rana dalmatina</i>) V	II.		IV.		2 000 Ft
<i>Hüllők</i>					
erdei sikló (<i>Elaphe longissima</i>) V	II.		IV.		10 000 Ft
fürge gyík (<i>Lacerta agilis</i>) V	II.		IV.		10 000 Ft
zöld gyík (<i>Lacerta viridis</i>) V	II.		IV.		10 000 Ft

! Vörös Könyves faj (Rakonczay, 1990)

* Az erdei szalonka hazánkban ugyan nem védett, de a 275/2004. Korm. rendelet 1.B) mellékletében szereplő Natura 2000-es, továbbá monitoring madárfaj.

Berni Egyezmény függelékei:

II.: Az itt szereplő, fokozottan védett állatfajokat tilos befogni, szándékosan elpusztítani vagy tartani, ill. az állatot vagy élőhelyét bármilyen módon megzavarni.

III.: Védett állatfajok, melyek kihasználása (vadászata, kereskedelme) bizonyos keretek között megengedhető.

Bonni Egyezmény függelékei:

I.: Tartalmazza azokat a fajokat, amelyeket a kipusztulás veszélye fenyeget egész elterjedési területükön vagy annak nagy részén. Az itt szereplő fajok zsákmányolása (vadászata, halászata, szándékos üldözése) tilos, s az e fajok vándorlását akadályozó vagy gátló hatásokat a minimumra kell csökkenteni.

II.: Az itt szereplő fajok megóvása külön nemzetközi megállapodást igényel: elterjedési területük csökken, nincs elegendő élőhelyük és fennmaradásuk hosszú távon veszélyeztetett. Az érintett államoknak tehát speciális megállapodásokat kell kidolgozniuk.

Európai Unió Madár- vagy Élőhely védelmi Irányelveinek mellékletei:

I.: Veszélyeztetett voltak, ritkaságuk vagy lokális elterjedésük következtében közösségi szempontból jelentős élőhely típusok.

II.: Közösségi jelentőségű növény- és állatfajok. Ezeknek az élőhelyeknek, illetve fajoknak az előfordulása alapján kell a tagállamoknak a III. mellékletben meghatározott kritériumok szerint, a bizottság jóváhagyását követően a Natura 2000 részét képező különleges természet megőrzési területeket kijelölniük.

IV.: Tilos az itt felsorolt növény- és állatfaj vagy élőhely szándékos elpusztítása, az egyedek kereskedelme, begyűjtése.

V.: Az itt szereplő fajok egyedeinek a természetből történő kivételét indokolt esetben korlátozni kell térben és időben, illetve mennyiségében.

A 275/2004. Korm. rendelet mellékletei:

1.A) Közösségi jelentőségű madárfajok

1.B) Az Európai Közösség területén rendszeresen előforduló egyéb, vonuló madárfajok

2.A) Közösségi jelentőségű állatfajok

2.B) Kiemelt közösségi jelentőségű állatfajok”

„Kezelési szabályzat

Kezelési előírások

a) Az élettelen természeti értékek kezelése és megőrzése

A terület morfológiáját megváltoztató beavatkozások (t.k. földmunkák, bányászat) nem engedélyezhetők.

b) Élőhelyek és élettelen környezete kezelése és fenntartása

A területen előforduló természetes/természet közeli élőhely típusokat (tatárjuharos lösztölgyesek, löszpusztarétek, tölgyesek) átalakító használat (beszántás, felületés, invazív fafajcsere stb..) nem engedélyezhető.

A löszpuszta réteken és a cserjések nyíltabb részein a cserjék kíméletes kézi eltávolítása szükséges: talajfelszín feletti töelválasztás motorfűrészsel, vagy kézi fűrészsel, faanyag elszállítása (aprítékolás javasolt). A cserje anyaga a védett területen nem égethető el, szükséges esetén a megfelelő engedélyek beszerzés után erre a területtel érintkező szántóföldek vehetők igénybe. Őshonos fajokhoz vegyszer használata nem szükséges, idegenhonos fajok esetében a Kezelési terv **d) pontja** szerinti kezelés szükséges.

Legeltetés bevezetése előtt, illetve legeltetés hiánya esetén a degradált gyepek területén a cserjék, nagytermetű gyomok (pl.: siskanád, aranyvessző fajok) kézi, vagy gépi eltávolítása javasolt, a sík morfológiájú területeken erdészeti szárzúzó, vagy hasonló nagy kapacitású gép használható.

c) Fajok védelme, fenntartása

Beavatkozás alapvetően nem szükséges. A fokozottan védett darázsölyv fészek környezetében a fahasználat korlátozása szükséges.

d) Agresszív fajok állományszabályozása

akác (*Robinia pseudo-acacia*):

A területen legnagyobb mennyiségben előforduló fafaj. Üzemtervezett állományai esetében a Kezelési terv **e) pontjában** leírt eltávolítást a **k)pontban** bemutatott erdőfelújítás kell, hogy kövesse. Az eltávolítást kombinált mechanikus és vegyszeres módszerrel kell elvégezni.

Javasolt technológiai alternatívák:

A) változat:

1. év - Faegyedek eltávolítása töelválasztással szeptember-október hónap folyamán, vágásfelület kenése Garlon, vagy azzal egyenértékű vegyszerrel 3 napon belül (tuskósarjak eltávolítása érdekében).

2-4. év - Gyökérsarjak és tuskósarjak hajtásainak mechanikus eltávolítása (levágás/leverés) a nyár folyamán 2 alkalommal (július/augusztus), majd ősszel (szeptember-október) térdmagasságig érő fiatal hajtások vegyszeres kezelése (hajtáskenés/pontpermetezés) Lontrel, vagy azzal egyenértékű vegyszerrel.

B) változat:

1. év - Faegyedek törzsinjektálása augusztus-szeptember hónap folyamán Garlon, vagy azzal egyenértékű vegyszerrel.

2. év - Teljesen el nem pusztult faegyedek pótinjektálása augusztus hónap folyamán Garlon, vagy azzal egyenértékű vegyszerrel. Gyökérsarjak hajtásainak mechanikus eltávolítása (levágás/leverés) a nyár folyamán 2 alkalommal (július/augusztus), majd ősszel (szeptember-október) térdmagasságig érő fiatal hajtások vegyszeres kezelése (hajtáskenés/pontpermetezés) Lontrel, vagy azzal egyenértékű vegyszerrel. A lábon elhalt faanyag eltávolítása vegetációs időszakon kívül (szeptember-február) a 2. év végén.

3-4. év - Gyökérsarjak hajtásainak mechanikus eltávolítása (levágás/leverés) a nyár folyamán 2 alkalommal (július/augusztus), majd ősszel (szeptember-október) térdmagasságig érő fiatal hajtások vegyszeres kezelése (hajtáskenés/pontpermetezés) Lontrel, vagy azzal egyenértékű vegyszerrel.

A technológia a kezelés kivitelezésekor elérhető vegyszer és eszközhasználati tapasztalatok alapján felülvizsgálható. A vegyszeres kezeléshez a természetvédelmi hatóság által kiadott engedély, illetve a szakirányításához felsőfokú növényvédelmi képesítés szükséges.

ezüstfa (Eleagnus angustifolia):

Faegyedek eltávolítása töelválasztással szeptember-október hónap folyamán, vágásfelület kenése Garlon, vagy azzal egyenértékű vegyszerrel 3 napon belül (tuskósarjak eltávolítása érdekében).

Amennyiben utókezelésre szükség bizonyul a 2. évben, akkor a sarjak mechanikus eltávolítása (levágás/leverés) a nyár folyamán 2 alkalommal (július/augusztus), majd ősszel (szeptember-október) térdmagasságig érő fiatal hajtások vegyszeres kezelése (hajtáskenés/pontpermetezés) Garlon, vagy azzal egyenértékű vegyszerrel.

A technológia a kezelés kivitelezésekor elérhető vegyszer és eszközhasználati tapasztalatok alapján felülvizsgálható. A vegyszeres kezeléshez a természetvédelmi hatóság által kiadott engedély, illetve a szakirányításához felsőfokú növényvédelmi képesítés szükséges.

aranyvessző (*Solidago sp.*):

Visszaszorítása a gyomos száraz gyepek területén lehetséges, ahol szárzúzóval/nagy teljesítményű kaszával a vegetációs időszakban végzett min. 2 kaszálással (június - szeptember között, időjárástól függően) kell a virágzást és termésérlelést megakadályozni.

zöld juhar (*Acer negundo*) és nyugati ostorfa (*Celtis occidentalis*):

Az üzemtervezet erdőkön kívül szálanként előforduló egyedeit a teljes területről töelválasztással el kell távolítani a vegetációs időszakon kívül (szeptember - február). Vegyszer használat nem szükséges.

Az invazív fajok elleni védekezést rendszeresen (min. 5 évente) ismételni kell. Új fajok megjelenése esetén jelen kezelési terv kiegészítendő a faj specifikus kezelési technológiával. A feladatok elvégzéséhez a tulajdonosokkal kötött megállapodást követően KEOP pályázat benyújtása javasolt.

e) Őrzés, védelem

A természetvédelmi terület határát jelző hatósági táblák kihelyezése szükséges, elsősorban a területet átszelő utak mellett és a szántófölddel érintkező szegély mentén néhány ponton (min. 4 tábla). A védett terület állapotának ellenőrzése évente min. 4 alkalommal szükséges (természetvédelmi őr/mezőőr/környezetvédelmi felelős).

f) Szántóföldi gazdálkodás

Szántóföldi gazdálkodást a talajvizsgálati eredményekre alapozott tápanyag-gazdálkodási terv, földhasználati terv alapján, a növényvédelmi beavatkozásokat pedig dokumentált előrejelzés vagy növényvédelmi megfigyelés alapján kell végezni.

Kizárólag környezetkímélő besorolású növényvédő szerek alkalmazhatók. Rágcsálóirtó szerek és talajfertőtlenítő szerek alkalmazása tilos. Rovarölő szerek nem alkalmazhatók. Hígtrágya, szennyvíz, szennyvíziszap és szennyvíziszapot tartalmazó komposzt felhasználása tilos.

g) Rét, legelőgazdálkodás

A tervezési terület száraz gyepekben kíméletes, extenzív, juhokkal végzett legeltetés szükséges, melyhez figyelembe az agrár környezetvédelmi program *Extenzív gyepeggazdálkodás célprogram* előírásai az irányadók.

Száraz gyepek esetében az alapvető szabályok:

- a legeltetett területen legalább 0,2 állategység/ha, maximum 1 állategység/ha legeltetési sűrűség alkalmazása;
- a gyepek túllegeltetése tilos;
- felületés, vegyszeres gyomirtás, műtrágyázás, öntözés tilos;

- pásztoroló legeltetést kell alkalmazni;
- az enyhe lejtésű területeken őszi tisztító kaszálás elvégzése javasolt, amely után a lekaszált anyagot legkésőbb október 31-ig a területről le kell hordani.

Amennyiben legeltetésre nincs lehetőség, a **b) pontban** bemutatott cserjementesítést rendszeresen el kell végezni.

h) Talajerő-gazdálkodás

Az erdő- és gyepterületeken tápanyag utánpótlás nem engedélyezhető. A szántók területén előtérbe kell helyezni a szerves tápanyag utánpótlást (istállótrágya, vagy komposzt), műtrágya használata ennek kiegészítésére tápanyagvizsgálat alapján készített műtrágyázási terv alapján történhet. A meredek lejtőoldalakon végzett erdő átalakítások során az erózió elleni védelmet biztosítani kell (pl. eróziófogó gátak fatörzsek keresztbe fektetésével).

i) Növényvédelem

A védett területen belül vegyszerhasználat – a szántó területek kivételével – csak az idegenhonos fajok eltávolításához engedélyezhető. A szántóföldi gazdálkodás során zöld, illetve sárga besorolású növényvédő szer használható.

j) Állattenyésztés, különös tekintettel a régi magyar háziállat fajták fenntartására

A területen a **b.pontnak** megfelelő pásztoroló legeltetés szükséges, melyhez kapcsolódóan javasolt, de nem nélkülözhetetlen az őshonos hazai juhajták előnyben részesítése (elsősorban racka, cikta cigája). Az állattartáshoz szükséges infrastruktúra a területen nem helyezhető el, azt a védett területen kívül kell biztosítani.

k) Erdőgazdálkodás

A tervezési területre vonatkozó hatályos erdészeti üzemterv módosítása szükséges az alábbiak érvényesítése érdekében:

A területen található idegenhonos erdőket az invazív fajok kiszorítása érdekében át kell alakítani őshonos fajösszetételűvé. Alkalmazandó fafajok a térségben előforduló pionír jellegű, valamint a tatárjuharos lösztölgyesre jellemző fajok, különösen: mezei juhar (*Acer campestre*), mezei szil (*Ulmus minor*), szürke nyár (*Populus canescens*), fekete nyár (*Populus nigra*), fehér fűz (*Salix alba*), tatárjuhar (*Acer tataricum*), molyhos tölgy (*Quercus pubescens*), kocsányos tölgy (*Quercus robur*), vadkörte (*Pyrus pyraster*).

Az idegenhonos fafajok eltávolítását a **d.pontban** leírtak szerint kell elvégezni. Tarvágás egyszerre max. 3 hektár összterületen végezhető. A kitermelés során az őshonos faegyedeket (különösen idős,

odvas fákat) hagyás faként max. 5% mennyiségben vissza kell hagyni. Az ültetés során csak részleges talaj előkészítés alkalmazható (sávos, pásztás, vagy gödrös), a domborzati viszonyok miatt elsősorban kézi, esetleg speciális gépi telepítés alkalmazható. Az idegenhonos fajok költséghatékony visszaszorítása érdekében a tarvágást követően 1 évig kizárólag invazív fajok utókezelése javasolt, telepítés a tarvágást követő 2. évben érdemes megkezdeni.

A védett terület összes őshonos faállományú üzemtervezett erdőjében folyamatos erdőkép mellett zajló erdőgazdálkodási módok bevezetése szükséges, tarvágás nem végezhető. A fahasználatok során hagyásfa csoportokat szükséges kijelölni, melyek területén a későbbiekben fahasználat nem végezhető.

Törekedni kell az erdőborítás minél folyamatosabb fenntartására. Ezt a védelmi célok, és az erdő természeti állapota függvényében hosszabb véghasználati időszakú, egyenlőtlen bontáson alapuló fokozatos felújító vágás, a tarvágás végrehajtásának térbeli és időbeli tagolásával lehet elérni. A vágás érettségi kort természet szerű vagy származékérdőben a természetvédelmi célok, a hozamvizsgálat eredményeinek, a természetes felújítás követelményeinek és az erdő egészségi állapotának együttes figyelembe vételével, lehetőség szerint a vágás érettségi szakasz felső felében kell meghatározni. Az erdészeti tájban őshonos fajokból álló cserjeszintet legalább olyan mértékben meg kell hagyni, vagy a cserjeszint szükségessé váló átmeneti eltávolítását olyan módon kell végrehajtani, hogy az adott erdőtársulásra jellemző cserjeszint ismételt kialakulásának feltételei biztosítottak legyenek. A termőhelynek nem megfelelő, vagy erdészeti tájidegen főfafajú erdők véghasználat után a fafaj cserével járó erdőszerkezet-átalakítást alternatív lehetőségként minden esetben meg kell tervezni.

Az erdőneveléseket úgy kell megtervezni, hogy azok a termőhelynek nem megfelelő, vagy erdészeti tájidegen elegy fafajok, különös tekintettel az intenzíven terjedő fajok visszaszorítását, az őshonos fafajok elegyarányának az emelését, valamint az elegyesség fenntartását, növelését szolgálják. Az erdőfelújítások tervezése során intenzíven terjedő fafaj – az akác főfafajú erdő ismételt akácos, vagy elegyes akácos célállománnyal történő felújítását kivéve – még elegy fafajként sem alkalmazható. Az átmeneti és kultúr erdőkben – ahol arra lehetőség van, – megfelelő csoportos jellegű gyérintési módszerek alkalmazásával elő kell segíteni az őshonos fafajok előretörését.

A védett ragadozó madár, illetve fokozottan védett madár lakott fészke körül revír foglalási, költési és utódnevelési időszakban 100 m sugarú környezetében az erdőőrzési és az előírt erdővédelmi feladatok végrehajtásán kívül erdőgazdálkodási tevékenység nem végezhető. Indokolt esetben egyedi korlátozással ennél nagyobb védőtávolság, vagy más korlátozás is megfogalmazható.

Az üzemtervezett erdőn kívüli élőhely foltokon őshonos fa- és cserjefaj kizárólag természetvédelmi kezeléssel (pl.: gyepterületek helyreállítása) vágható ki.

l) Vadgazdálkodás

A területen jelenleg zajló vadgazdálkodás tovább folytatható.

m) Közlekedést érintő kezelési előírások

A tervezési területen lévő utak felszámolása, lezárása nem szükséges, de új földút létesítése a területen nem javasolt. Kivétel ez alól keskeny, burkolatlan sétaösvény kijelölése az **o) ponthoz** kapcsolódóan.

n) Építési tevékenységeket érintő kezelési előírások

A területet a településrendezési tervben 0%-os beépítést engedő véderdő övezetbe javasolt sorolni. A szántók területe 0%-os beépítést engedő általános mezőgazdasági övezetbe sorolandó. A területen új légvezeték és út nem létesíthető.

o) Turizmust érintő kezelési előírások (idegenforgalom, üdülés, ökoturizmus, bemutatás, oktatás, rekreáció)

A területen oktatóközpont, bemutatóhely létesítése nem engedélyezhető.

Min. 1. tanösvény/sétaút kijelölése javasolt, meglévő utak hasznosításával, a helyi lakosság szabadidős céljainak kiszolgálására. A terület a kijelölt utakon kutyákkal látogatható. A tanösvényen ismertető táblák és útjelző jelek elhelyezhetők, de azokat a természetességi térkép alapján degradált élőhely foltokba kell tervezni. A szabadidős funkciók erősítése érdekében javasolt az Aszal-völgy és a terület közötti hosszabb túraútvonal kijelölése.

A terület értékeiről a természetvédelmi kezelő honlapján bemutatást szolgáló leírás, valamint jelen kezelési terv nyilvánosság tétele szükséges. Ugyanezzel a céllal javasolt szóróanyag/leporelló megjelenítése.

p) Ipari és bányászati tevékenységeket érintő kezelési előírások

A területen ipari, bányászati tevékenység nem engedélyezhető.”